

اسلام اور حجرات



به نام آن که جان را فکرت آموخت

چراغ دل به نور جان بر افروخت

ز فضلش هر دو عالم گشت روشن

ز فیضش خاک آدم گشت گلشن

به نام خدا

عنوان درس :

طراحی و تکمیل پارچه

استاد:

خانم لیلا شیرخانی

ترم 4 کاردانی

دانشکده فنی و حرفه ای دختران ارومیه

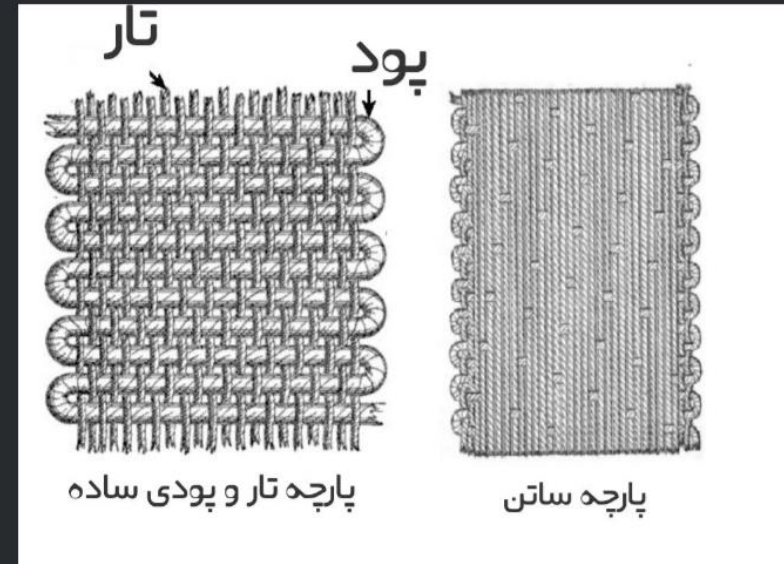
انواع بافت

بافت تافته (ساده): ساده ترین نوع بافت پارچه است که نخ های پود به طور متناوب و یک در میان زیر و روی نخ های تار قرار می گیرد و دارای بیشترین استقامت هستند ؛ زیرا ، تعداد پیوستگی این بافت ها از سایر بافت ها بیشتر است ؛ مثل پارچه های مثنال ، چلوار ، پارچه ی چادری ، چیت ، وال ، تیترون و

بافت سرژ (کج راه): در بافت سرژ وضع زیر و رو رفتن نخ های تار و پود طوری است که خطوط به طور برجسته و مورب در روی پارچه ایجاد می شود و نخ پود از رو و زیر حد اقل دو و حد اکثر چهار نخ تار عبور می کند.

جهت خطوط مورب (مایل): در پارچه می تواند از راست به چپ یا از چپ به راست باشد، مثل پارچه گاباردین.

بافت ساتین (اطلس): در بافت ساتین نخ های تار و پود هر کدام در یک طرف پارچه موج می زنند و هر نخ پود از روی حداقل چهار و حد اکثر هشت نخ تار عبور می کند و در هر تکرار باف هر نخ تار و پود فقط یک بار زیر و رو می شود و یک پیوستگی در آن وجود دارد.



در طراحی پارچه سه نوع بافت وجود دارد این بافت ها که درحقیقت بافت های مادر هستند ، اساس سایر بافت هاراتشکیل میدهند ؛ یعنی ، سایر بافت ها از مشتقات این سه بافت هستند.

بافت تافته (ساده): ساده ترین نوع بافت پارچه است که نخ

نگرشی به بافتهای اصلی پارچه

بافت تافته :رایج ترین و ساده ترین نوع بافت میباشد .سطح پشت و رو پارچه یک شکل است .بافت تافته دارای استحکام بالائی می باشد

انواع بافت تافته:

بافت ریپس :در اثر تکرار تار یا پود در بافت تافته ایجاد میشود.

بافت ریپس افقی :در نتیجه تکرار پود به وجود می آید .ریپس افقی تار نما می باشد .و پشت وروی پارچه را کیفیت ورنگ تار می سازد .به این بافت .ریپس افقی را ریپس تاری هم می گویند

بافت ریپس طولی :در اثر تکرار تار به وجود می آید.ریپس طولی را ریپس پودی هم می گویند .این پارچه پود نما می باشد .

از انواع دیگر بافت تافته میتوان به بافت ریپس افقی مرکب ، ریپس طولی مورب ، ریپس مورب مرکب اشاره کرد .

بافت سرژه

بافت سرژه

دارای خط هائی می باشد که با سطح افق زاویه می سازد .و در پشت وروی پارچه ظاهر می شود ؛ برای بافت پارچه های پشمی و فاستونی کاربرد دارد .

بافت گاباردین

بافت جناغی

بافت سرژه قوسی

بافت سرژه ترکیبی

بافت ساتین(اطلس)

سطحی صاف و براق دارند؛ تراکم تار وپود در بافت اطلس زیاد است .

ساتین های منظم

ساتین های نا منظم

ازانواع دیگر بافت ساتین می توان به بافت پاناما ساتین یا ریپس ساتین اشاره کرد

بافت کرپ

ظاهری بدون نظم و از نظر ساختاری ناروشن دارد.

کرپ تاری

کرپ پودی

کرپ متقارن

بافت دانه گندمی

ظاهر پارچه شبیه دانه های گندم میباشد و علت نامگذاری به

همین خاطر میباشد.

بافت شبه توری

مشابه بافت دانه گندمی می باشد و کاربرد آن به علت میزان

نفوذ پذیری هوا و جذب آب و رطوبت در پارچه های تنظیفی

میباشد .

بافت لانه زنبوری

سرژ لوزی با مقداری تغییرات . این پارچه ضخیم می باشد . با

نخ پنبه بافته میشود و برای مناطق گرم کاربرد بیشتری دارد

بافت کرد

لایه بافته شده از تافته به وسیله زیرریز های تاری یا پودی

پوشانده شود . بافت کرد به وجود می آید .

کرد طولی: اگر زیر ریزهای لایه تافته از پود باشد.

کرد افقی : اگر زیر ریزهای لایه تافته از تار باشد .

کرد مورب : در این حالت بندها نسبت به افق زاویه می سازد

بافت کائوچو : شبیه پارچه های تریکو میباشد. در لباس های

مردانه و زنانه کاربرد دارد .

توضیحات درباره ی انواع بافت

بافت تافته : اگر نخ های تار و پود از نظر ضخامت و تعداد در

واحد طول یک اندازه باشند در این صورت هر دو گروه نخ

های تار و پود به طور مساوی به دور هم خم می شوند ،

پارچه ای که با بافت تافته بافته شده باشد بیشترین استحکام

را در بین پارچه ها دارا بوده ، چون میزان پیوستگی نخ در

این نوع بافت بیشتر از سایر بافتها می باشد و باعث محکم

تر شدن پارچه نیز میگردد . از بافت تافته برای پارچه های

محکمی مانند : چادر ، پتو و انواع پارچه های متوسط حتی

بافت تافته : اگر نخ های تار و پود از نظر ضخامت و تعداد در واحد طول یک اندازه باشند در این صورت هر دو گروه نخ های تار و پود به طور مساوی به دور هم خم می شوند ، پارچه ای که با بافت تافته بافته شده باشد بیشترین استحکام را در بین پارچه ها دارا بوده ، چون میزان پیوستگی نخ در این نوع بافت بیشتر از سایر بافتها می باشد و باعث محکم تر شدن پارچه نیز میگردد . از بافت تافته برای پارچه های محکمی مانند : چادر ، پتو و انواع پارچه های متوسط حتی سبک نیز استفاده می شود در این بافت می توان از نخ های رنگی مختلف ، نخها با ضخامت مختلف ، نخها با جنس مختلف ، نخها با تاب مختلف برای تولید پارچه های متنوع استفاده نمود.

مشتقات بافت تافته: در بافت تافته رو بودن (موج زدن) هر نخ تار و پود در هر طرف پارچه عدد یک است با گسترش بافت ساده در امتداد تار و یا پود و یا هر دو جهت می توان بافتهای جدید دیگری بدست آورد که به این بافتها مشتقات بافت تافته گویند که عبارتند از:

مشتق تاری بافت تافته: مشتق تاری بافت تافته به بافتی گویند که از گسترش بافت آن پارچه در جهت تار به دست آید. به بافتی که در آن هر نخ تار بروی بیش از یک نخ پود قرار گیرد به آن بافت ریب تاری می گویند . بافت ریب تاری از گسترش بافت تافته به طور عمود حاصل می گردد . از ویژگیهای بافت ریب تاری ایجاد خطوط عرضی در پارچه میباشد.

مشتق پودی بافت تافته: بافت ریب پودی بر عکس بافت ریب تاری است و از گسترش بافت ساده در امتداد افقی بدست می آید ، موج زدگی نخ پود در این نوع بافت به بیش از دو نخ می رسد به طوری که هر نخ پود می تواند بر رو یا زیر دو الی چند نخ تار عبور کند . پارچه ای که بافت ریب پودی داشته باشد دارای خطوط طولی می باشد. عرض هر راه طولی بستگی به نوع بافت باعرض راههای طولی دیگر می تواند مساوی و یا نا مساوی باشد.

این بافت از گسترش بافت ساده هم به طور افقی و هم به طور عمودی بدست می آید . بافت پاناما بر دو نوع است :

بافت پانامای منظم (مساوی)

بافت پانامای نامنظم

بافت سرژ

برای به وجود آوردن خطوط مایل در پارچه روش های مختلفی وجود دارد ، در بافت سرژ بدیت ترتیب عمل می شود که اگر علامتی در روی تار اول قرار داده شد همان علامت در روی تار دوم تکرار می شود با این تفاوت که نقطه شروع آن روی پود بعدی می باشد و نخ های بعدی نیز به همین ترتیب نسبت به نخ ماقبل خواهد بود و یا به عبارتی دیگر حرکت نقطه پیوستگی یک و به طرف بالا می باشد. بافت سرژ را می بایست بر روی بیش از دو نخ اجراء نمود. تعداد نخهای تار و پود در یک سرژ منظم مساوی می باشند و جهت خطوط مایل در پارچه می توانند از راست به چپ و یا بالعکس باشد ، جهت خطوط در پشت پارچه همیشه بر عکس جهت خطوط روی پارچه می باشد و همچنین موج زدگی نخ های تار و پود در روی پارچه با موج زدگی نخ های

برای به وجود آوردن خطوط مایل در پارچه روش های مختلفی وجود دارد ، در بافت سرژ بدیت ترتیب عمل می شود که اگر علامتی در روی تار اول قرار داده شد همان علامت در روی تار دوم تکرار می شود با این تفاوت که نقطه شروع آن روی پود بعدی می باشد و نخ های بعدی نیز به همین ترتیب نسبت به نخ ماقبل خواهد بود و یا به عبارتی دیگر حرکت نقطه پیوستگی یک و به طرف بالا می باشد. بافت سرژ را می بایست بر روی بیش از دو نخ اجراء نمود. تعداد نخهای تار و پود در یک سرژ منظم مساوی می باشند و جهت خطوط مایل در پارچه می توانند از راست به چپ و یا بالعکس باشد ، جهت خطوط در پشت پارچه همیشه بر عکس جهت خطوط روی پارچه می باشد و همچنین موج زدگی نخ های تار و پود در روی پارچه با موج زدگی نخ های پود و تار در پشت پارچه مطابقت دارد یعنی اگر در روی پارچه موج زدگی تار بیشتر باشد در پشت پارچه به همان اندازه موج زدگی پود دیده می شود.

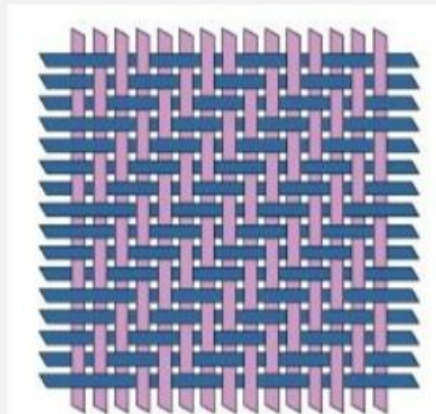
بافت ساتین (اطلس)

در بافتهای ساتین نخ های تار وپود هر کدام در یک طرف پارچه موج می زنند و در هر تکرار بافت برای هر نخ تار و پود فقط یک پیوستگی وجود دارد بدین معنی که یک نخ در یک طرف پارچه و بقیه نخ ها در طرف دیگر پارچه قرار می گیرند بنابراین پارچه ایکه با بافت ساتین تهیه می شود نخ های تار در یک طرف پارچه و نخ های پود در طرف دیگر پارچه دیده می شوند . هرگاه نخ های تار روی پارچه قرار گیرند ساتین را تاری و اگر نخ های پود در روی پارچه مشاهده شوند ساتین را پودی گویند . بطور کلی بافتهای ساتین به دو دسته تقسیم می شوند.

بافت سرژده و بافت ساتین نیز از جمله شیوه های تولید پارچه های تار پودی می باشد.

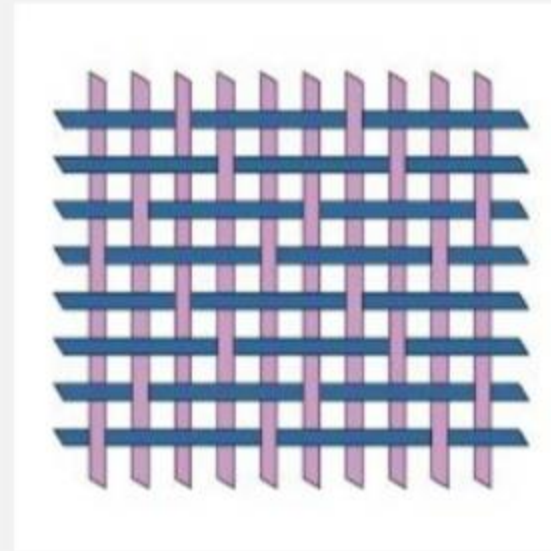
بافت سرژده

بافت سرژده دارای ساختاری است که خطوط مورب روی سطح پارچه ایجاد می کند این خطوط مورب در جهت نخ های تار مشاهده می شود و میتواند از قسمت بالا به جهت چپ و راست ادامه داده و کج راه هایی به نام S و Z بافته شود. تفاوت بافت سرژده با بافت تافته این موارد میباشد: بافت سرژده دارای ساختاری بازتر و بافت رفتگی کمتر و نخ های شناور بلندتر می باشد. کوچکترین تکرار بافت سرژده در جهت تار و پود 3 می باشد.



بافت ساتین

بافت ساتین دارای ساختاریست که نوع بافت آن به شیوه ای است که سطوح پارچه را به سطحی صاف تبدیل می کند. کوچکترین تکرار بافت ساتین ۵ می باشد در صورتی که بیشترین بافت های ساتین دارای تکرار ۸ و ۵ می باشد.

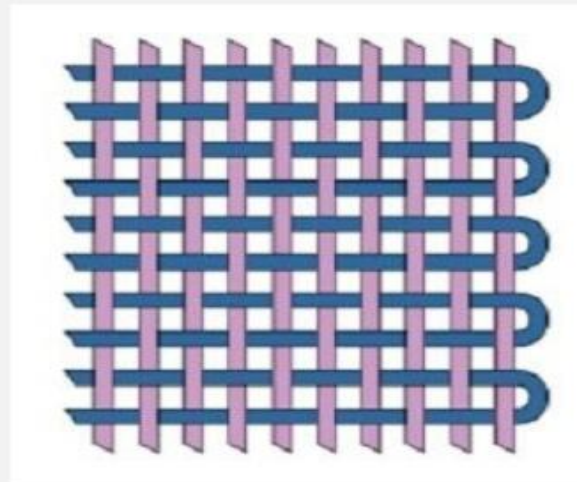


پارچه های تاری پودی

بیشترین کاربرد ساختار در تاریخ تولید پارچه، ساختار تاری پودی است. پارچه های تاری پودی به وسیله درهم قرار گرفتن دو مجموعه نخ تار و پود عمود بر هم تولید می شوند. تار به نخ هایی گفته میشود که در طول پارچه قرار گرفته است و به تعداد نخ های تاری که در کنار هم قرار گرفته است تراکم تار گفته می شود. پود به نخ هایی گفته میشود که در عرض پارچه قرار گرفته است و به تعداد نخ های پودی که در کنار هم قرار میگیرد تراکم پود گفته می شود.

به درهم قرار گرفتن روش های مختلف نخ تار و پود طرح بافت گفته میشود. طرح های بافت می تواند شامل (تافته، سرژه، ساتین)

ساده ترین طرح بافت طرح تافته می باشد که طرح بافت تافته از درهم قرار گرفتن نخ های تار و پود به طور متناوب می باشد. کوچکترین تکرار بافت تافته در جهت تار و پود 2 می باشد.



آشنایی با ساختارهای پارچه ، تار یودی

ساختار پارچه

پارچه (منسوج) ساختاری از در هم رفتن نخ و الیاف تولید می شود و شیوه های تولید پارچه به چند روش است. در برخی از این روش ها ، الیاف مستقیماً به پارچه تبدیل می شوند و در روش دیگر از کنار هم قرار گرفتن نخ های حاصل از ریسندگی الیاف تبدیل به پارچه می شوند. همچنین پارچه می تواند به صورت یک لایه یا چند لایه تولید شود که هرکدام از این لایه ها می تواند از یک یا چند نوع نخ بافته شود. اغلب روش های بافت پارچه به صورت زیر است:

حلقوی-پودی، بی بافت، تار یودی، حلقوی تار ی

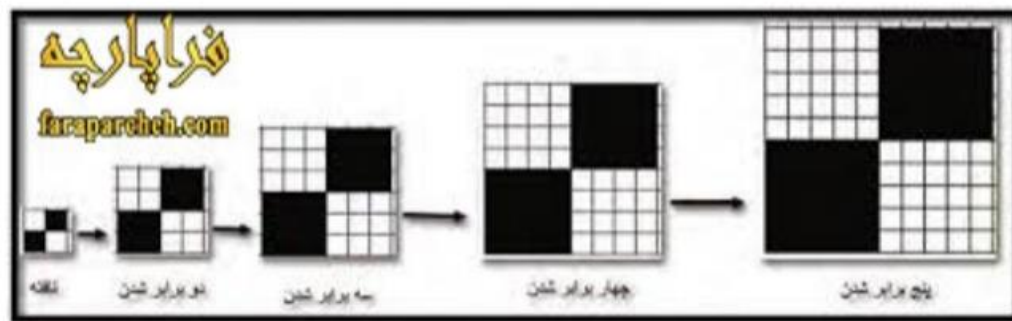
هر کدام از این روش ها فرآیند جداگانه ای برای تولید دارند و همچنین دارای محصولات مختلف با کاربرد متفاوتی هستند. برای تولید پارچه صنعتی با توجه به تنوع زیاد کاربردها و نیاز مصرف کننده و داشتن نیاز به شرایط های مختلف ، از هر چهار روش بالا برای تولید پارچه استفاده می شود.



بافت پارچه پاناما چگونه است؟

ساده‌ترین نوع بافت پارچه، بافتی است که در آن نخ‌های تار و پود به طور متناوب در زیر و روی هم قرار می‌گیرند، به این نوع بافت، بافت تافته یا ساده می‌گویند؛ البته به پارچه‌هایی که با این طرح بافته می‌شوند در صنعت نساجی متقال نیز گفته می‌شود.

در زیر تصویری از این نوع بافت را مشاهده می‌کنید.



حال اگر نخ‌های تار و پود همین بافت را افزایش
دهیم، بافت پاناما حاصل می‌شود. در شکل زیر بافت
پاناما را مشاهده می‌کنید.



طرح بافت پاناما دو نوع است:

پانامای منظم:

در این نوع پارچه پاناما، نخ‌های تار و پود به یک اندازه افزایش می‌ابند و در پشت و روی پارچه یکسان دیده می‌شوند، به طوری که طرح پارچه شبیه چهارخانه‌های منظم می‌شود .



پانامای نامنظم:

در این پاناما، نخ‌های تار و پود پارچه یکسان نیستند

.

پارچه پاناما از چه الیافی ساخته می‌شود؟

با توجه به مصارف بسیار بالای پارچه در صنعت‌های مختلفی مانند پوشاک و انواع دکوراسیون، صنعت تولید پارچه یکی از بزرگترین و سودآورترین صنعت‌های حال حاضر جهان است، اما مواد اولیه یا به اصطلاح الیاف مورد نیاز برای ساخت پارچه از چه به دست می‌آید؟

پشم و پوست حیوانات، ابریشم، پنبه، کتان، چوب و پلاستیک از عمده‌ترین منابع مواد اولیه برای تولید نخ پارچه‌ها هستند. پارچه پاناما نیز با توجه به اینکه، کجا به مصرف خواهد رسید، از الیاف مناسب می‌توان برای ساختش استفاده کرد.

مصارف پارچه پاناما چیست؟

شاید کسانی که به مد و پوشاک علاقه دارند تا به حال نام کلاه پاناما را شنیده باشند، هرچند که گفته می‌شود این کلاه بخاطر صادرات آن از پاناما به این نام شناخته می‌شود ولی بافت این کلاه معروف، دقیقا همان بافت پاناما است.

همانطور که در تصویر زیر می‌بینید، پانامای نا منظم در بافت این نمونه به کار می‌رود که نخ پود در آن دو برابر شده است.



پارچه پاناما به علت دارا بودن طرح چهار خانه‌ای منظم یا نامنظم، کاربرد بسیار زیادی در انواع دکوراسیون و پوشاک دارد، زیرا کارخانه‌های تولیدی می‌توانند طرح‌های بی‌شماری را روی انواع جنس با تغییر رنگ تار و پود به وجود آوردند.

در دکوراسیون داخلی از این نوع پارچه بیشتر در پرده و مبلمان استفاده می‌شود.

در صنعت مد و پوشاک، این پارچه به دلیل خصوصیت خاص خود که بافت کاملاً واضحی دارد و بافتش نوعی زیبایی به پارچه می‌دهد بسیار پر کاربرد است، بخصوص در استایل‌هایی که تک رنگ هستند، بافت پارچه بسیار مهم است و پارچه با بافت پاناما یکی از پرفروش‌ترین نوع پارچه برای طراحی این نوع استایل‌ها است.

نگهداری و شستوشوی پارچه پاناما

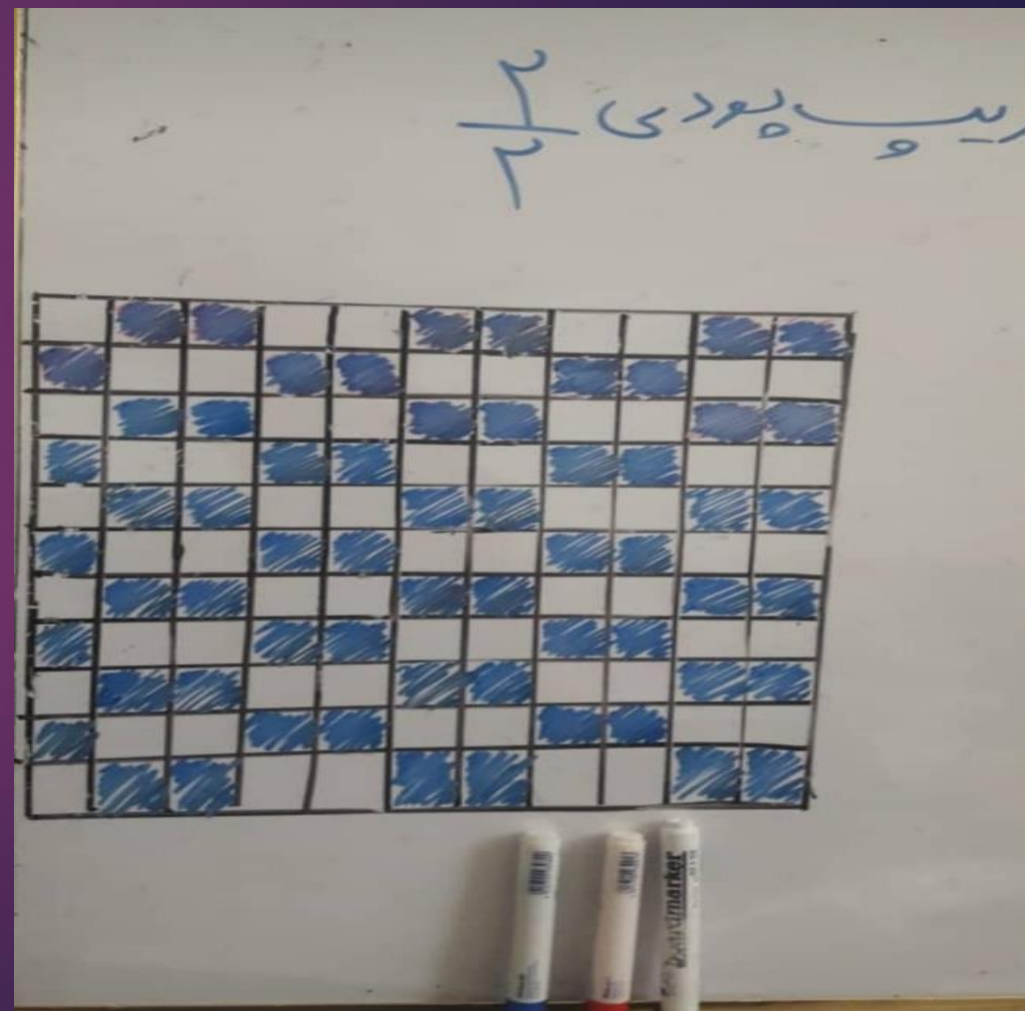
پارچه پاناما بافت مستحکمی ندارد و باید در شستشوی آن دقت کرد؛ حتی این نوع پارچه امکان نخ کش شدنش بسیار زیاد است، پس باید در نگهداری آن دقت لازم را داشته باشید.

پارچه پاناما هرچقدر که افزایش نخ‌های تار و پودش زیاد باشد از استحکامش کاسته می‌شود و ممکن است عمر کمتری نسبت به نوع ساده آن داشته باشد.

اما نکته مهم‌تر اینکه؛ در شست و شوی هر نوع پارچه‌ای اولین نکته که باید به آن توجه داشت جنس پارچه است، جنس پارچه پانامای شما تعیین کننده درجه حرارت آب، نوع شوینده و نحوه‌ی شست‌وشوی آن می‌باشد، برای مثال پارچه‌های نخی و کتان تحمل این را دارند که با آب گرم شسته شوند ولی پارچه‌های پشمی اینطور نیستند یا پارچه‌های ابریشم را باید با دست بشوید.

پس اگر می‌خواهید پارچه پانامای خود را بشویید با توجه به جنس پارچه، شوینده و نحوه شستشو را انتخاب کنید.

نمونه کارهای آموزش استاد و دانشجوها





پریا خاکپورہستم.



سلام استاد. بی غم هستم





18:26

+98 914 938 7102

~Fereshteh

Forwarded





کارای من داودزاده

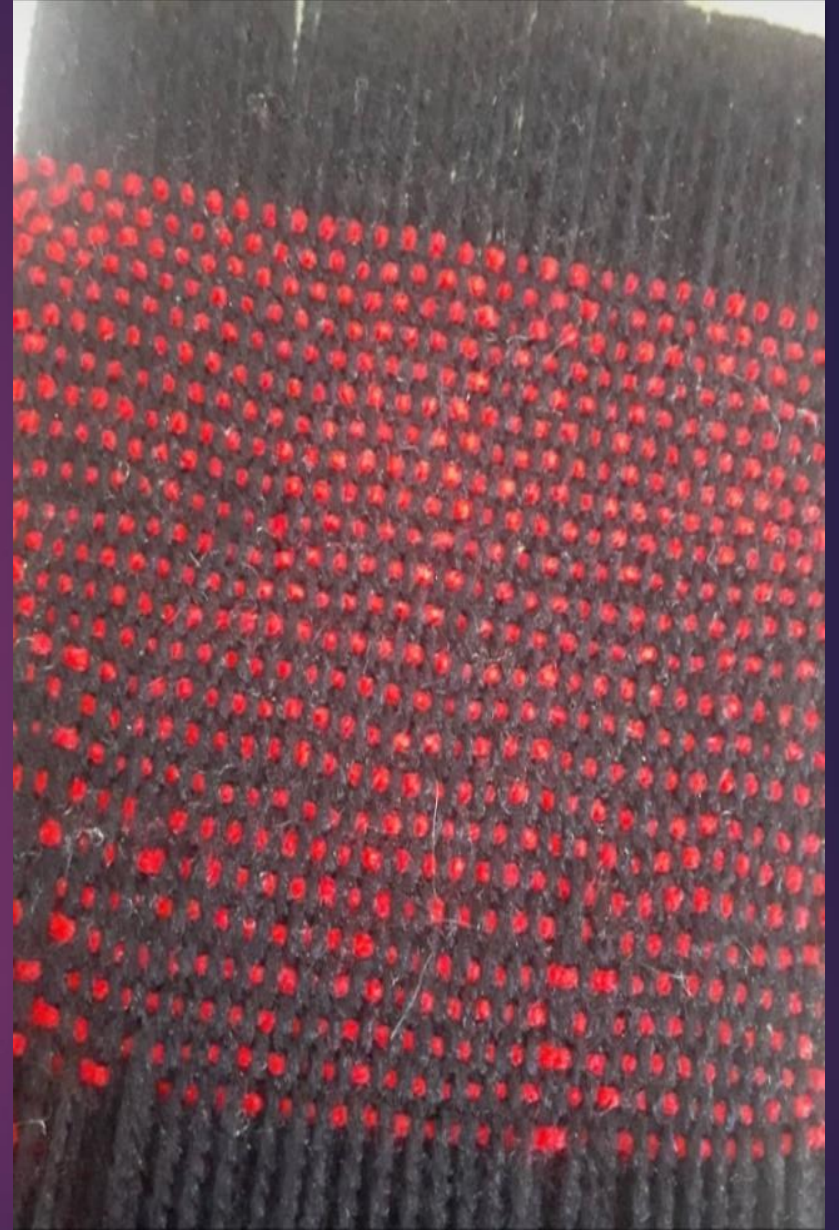


آرزو خودسری هشتم





ماله من تموم شد رستمی هستم



استاد این طرح اول من دومی رو هم تا یکمه
دیگه میفرستم 🌸





× ریب پودی ۳-۴



این نامت از مستقنات نامت ی بانر

دوبت و روی پارچه مسانه به هم است مع

های بود در پارچه موج های تازی ایجاری کند

دانت گرم بافی است

ریب پودی ۳-۴





سلام استاد. بافت سومم. یحیی زاده 🌹🌹



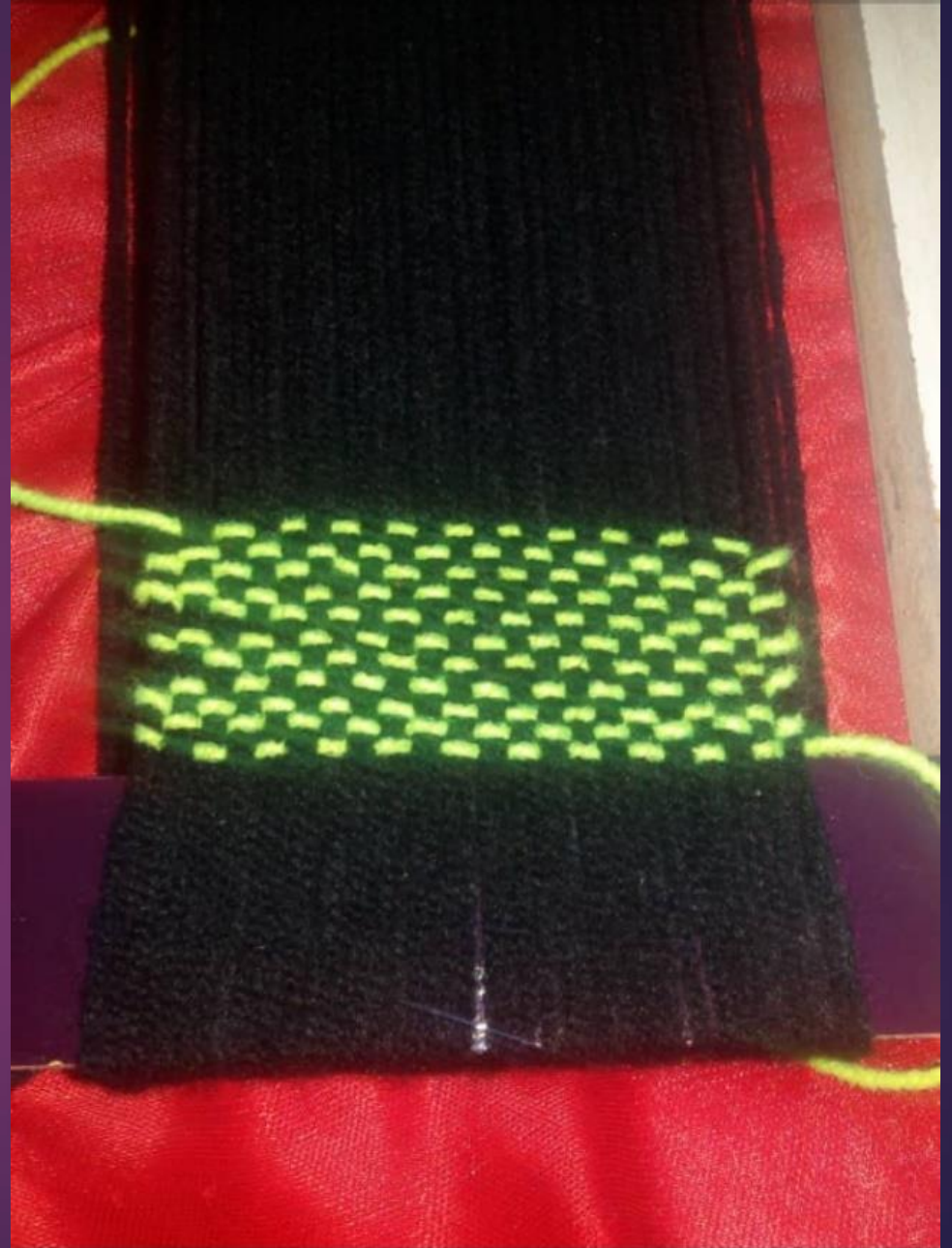
استاد اینم سومین کارم



سلام استاد مریم سعیدی ام بافت سومم



استاد کار سومم فهیمه سعیدی



مرادی هستم استاد

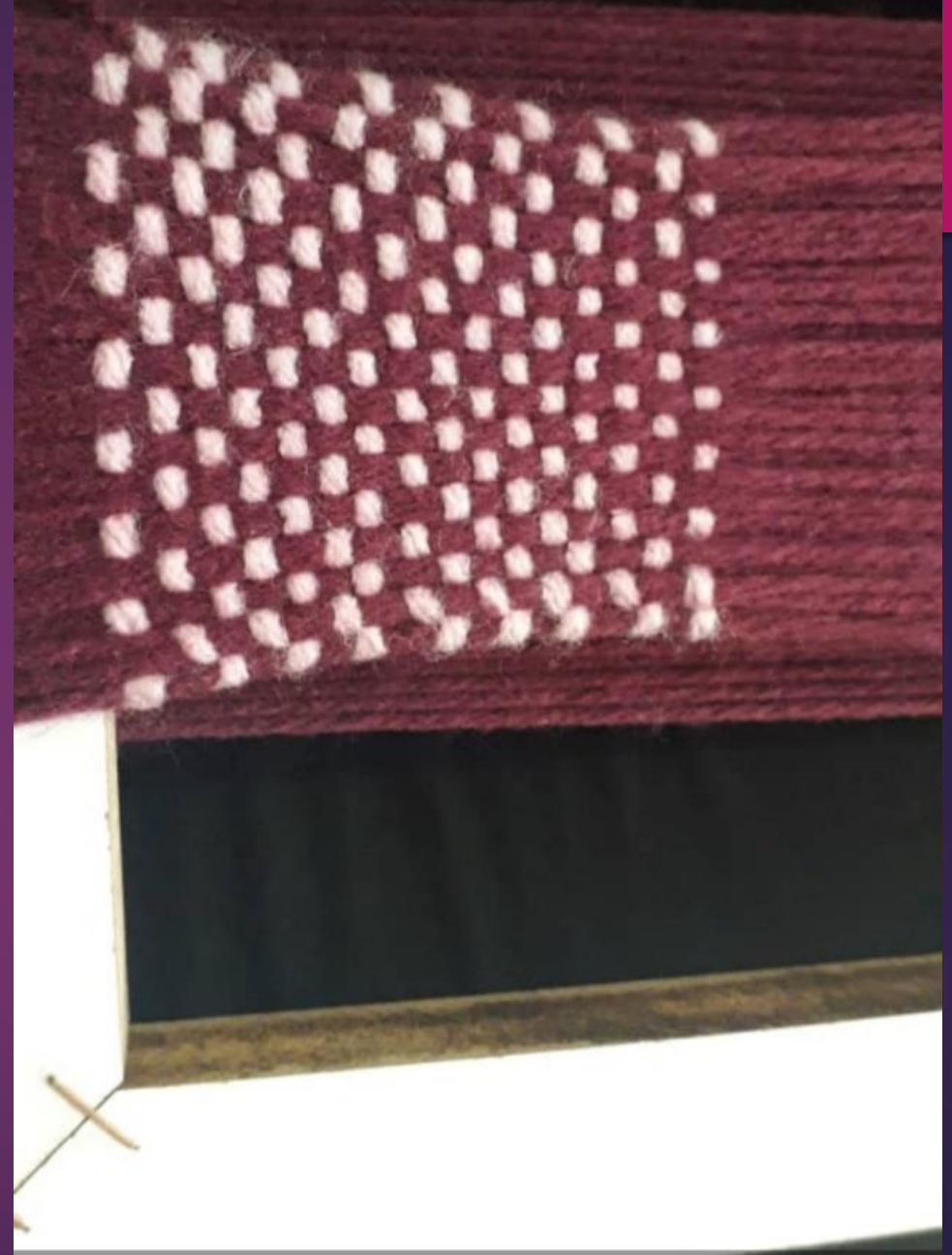


بافت سوم . سمیه رحمانی





پریا خاکپور هستم.



استاد از این نزدیک تر نمیشع



سلام استاد خورسری ام بافت سوم

نمونه بافت های 3نوع بافت طراحی و تکمیل پارچه بودند
که به صورت مجازی تدریس شده .